

Rapportez-moi pour réemploi

R3PACK : un laboratoire du réemploi des emballages alimentaires, un passage à l'échelle déterminant pour accélérer son usage !

Alors que le règlement européen fixe un objectif de réemploi de 10 % avant 2030, les distributeurs et leurs partenaires s'unissent pour expérimenter de nouveaux emballages en réemploi. Le dispositif mis en place a pour objectif de tester une centaine de références dans deux régions pilotes du nord et de l'est de la France, où le réemploi est déjà entré dans les habitudes de consommation de la population.

Coordonné par (RE)SET, cabinet spécialisé dans la transition économique et environnementale, ce projet réunit plus de 25 partenaires issus de toute la chaîne de valeur agroalimentaire : distributeurs (Carrefour, Coopérative U), industriels (Altho-Brets, Biscuits Bouvard, ECLOR Boissons, Eurial, Europe Snacks, Florette, Laiteries H. Triballat Rians, Lesieur, Les Crudettes, LSDH, Monin, Schreiber, Sodebo), opérateurs logistiques (Loop), laveurs (Haut la consigne, Options Solutions), Fournisseurs d'équipements (The Keepers) et experts académiques. Cette mobilisation collaborative témoigne de la volonté collective d'ancrer le réemploi comme un véritable écocogeste du quotidien.

CONCRÈTEMENT, COMMENT ÇA MARCHE ?



« RAPPORTEZ-MOI POUR RÉEMPLOI » EN CHIFFRES ET INFORMATIONS CLÉS

Réemploi des emballages alimentaires : **2,2%** aujourd'hui, objectif **10%** d'ici 2027 : urgence d'accélérer le réemploi des emballages pour atteindre les objectifs réglementaires fixés par la loi AGECE.

19 magasins ont déployé cette initiative dans le Nord et l'Est de la France (15 Carrefour et 4 Coopérative U) avec une expansion régionale stratégique.

20 références produits en emballages réemployables, en verre et en plastique, couvrant des catégories variées allant de l'épicerie aux produits frais.

5 000 unités vendues en phase pilote avec un taux de retour en progression constante.

Projet financé par CITEO et l'Union européenne dans le cadre du programme Horizon Europe, avec plus de **25** partenaires mobilisés.

Pour retrouver la liste des magasins et produits concernés : www.rapportemmoi.com

EXPLORATION ET INNOVATION POUR DÉPASSER LES OBSTACLES DU RÉEMPLOI

Complémentaire aux autres initiatives déjà existantes, « Rapportez-moi pour réemploi » joue un rôle d'expérimentation fort sur de nombreux sujets techniques et opérationnels. Le projet explore des territoires inédits et teste des solutions innovantes qui permettent de lever les barrières au déploiement massif du réemploi. Les enseignements tirés de cette expérimentation nourrissent l'ensemble des dispositifs de réemploi, notamment le dispositif mutualisé national ReUse porté par CITEO que les partenaires de R3PACK pourraient rejoindre.

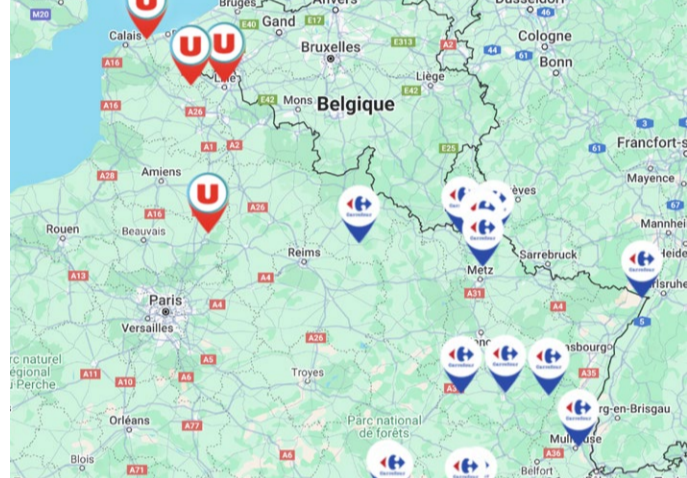
Le consortium R3PACK a développé une approche globale intégrant tous les maillons de la chaîne, de la conception des emballages jusqu'à leur retour chez l'industriel. Cette vision systémique a permis d'identifier et de résoudre de nombreux défis techniques et logistiques : adaptation des lignes de production, mise en place de systèmes de collecte efficaces, organisation du transport, massification des flux, lavage et contrôle qualité.



Entrée magasin Coopérative U et sa borne de collecte et remboursement consigne



Entrée magasin Carrefour et sa borne de collecte et remboursement consigne



Carte des magasins du projet

L'ambition partagée des partenaires est claire : **apprendre par l'action concrète sur le terrain pour co-construire des modèles d'emballages viables, tant sur le plan environnemental qu'économique.** Cette approche pragmatique permet de développer des solutions adaptées aux réalités du marché, tout en identifiant rapidement les éventuels freins. Chaque étape du processus est minutieusement analysée, de la conception des emballages à la logistique retour, en passant par l'expérience consommateur et les aspects économiques.

UN PARTI PRIS DISRUPTIF SUR LES MATÉRIAUX ET LES FORMATS

R3PACK se distingue par son approche novatrice, sans opposition entre matériaux, sortant du cadre déjà exploré de la consigne en verre. Le projet explore aussi bien le verre que le **plastique réemployable**, élargissant considérablement le champ des possibles et les catégories de produits concernées. Cette initiative commune, partagée par tous - distributeurs, industriels et fournisseurs -, permet notamment d'intégrer des produits frais comme des salades ou du fromage : une première dans l'univers du réemploi.

Les formats innovants développés pour ce projet, tels que les seaux pour chips ou les barquettes operculables pour salades, démontrent qu'il est possible de repenser complètement l'emballage pour le rendre compatible avec le réemploi, tout en préservant la qualité et la sécurité alimentaire des produits. Les tests menés sur ces nouveaux formats ont d'ailleurs montré des performances commerciales supérieures aux attentes pour certaines références, comme les Pétales Salés U, dont un magasin a même décidé de retirer la version jetable.



Illustration du rayon « Biscuit apéritif » avec une gamme de produits (snacks et chips) dans des emballages réemployables en plastique

UNE COOPÉRATION ENTRE CONCURRENTS ET PARTENAIRES, AU SERVICE DE LA DURABILITÉ

La force de R3PACK réside dans sa capacité à faire travailler ensemble clients et fournisseurs, mais aussi concurrents directs, au-delà des silos traditionnels du marché. **Pour la première fois, des industriels ont collaboré étroitement avec leurs distributeurs et leurs concurrents pour développer des emballages standardisés et mutualisés.**

Cette co-innovation a nécessité un travail approfondi de collecte des contraintes de chacun (volumes, spécificités des lignes de conditionnement, exigences techniques). Les équipes ont dû réaliser des compromis pour valider des formats communs respectant les cahiers des charges de chaque acteur, par exemple, pour les barquettes de salades : choisir la couleur noire pour masquer d'éventuelles traces de sauce, ou opter pour le plastique plutôt que le verre ou l'inox face aux contraintes des lignes de conditionnement et aux impératifs de poids.

Cette collaboration a permis d'optimiser les efforts de R&D, de réduire les coûts de développement et d'accélérer la mise sur le marché de solutions innovantes. Elle a également favorisé l'émergence d'une charte graphique commune, favorisant l'identification des produits réemployables par les consommateurs, quelle que soit l'enseigne.

La standardisation des emballages et l'interopérabilité entre enseignes constituent une avancée majeure. Un consommateur peut désormais acheter un produit chez Carrefour et rapporter l'emballage chez Coopérative U, simplifiant considérablement le geste de retour. Les bornes de collecte automatisées, capables d'accepter une grande variété de contenants, sont également une innovation importante qui facilite l'adoption du réemploi par le grand public.



Barquette mutualisée développée en collaboration entre Sodebo, Les Crudettes et Florette

Pot réemployable mutualisé entre Eurial UF et Schreiber

« La coopérative Agril propose trois catégories de produits dans l'expérimentation R3PACK, avec des cidres Loïc Raison, des légumes frais prêts à l'emploi Florette, et des fromages blancs, produits par Eurial. Nous avons travaillé en commun à l'innovation, nous avons expérimenté, pour développer des emballages réemployables adaptés à nos deux catégories de produits frais, avec Sodebo et Les Crudettes pour les produits végétaux, et avec Schreiber sur les produits laitiers. » **Patrice Brevil, Directeur R&D Agril**

« Sur les salades, nous avons mis en commun nos réflexions afin d'élaborer des barquettes réemployables inédites sur le marché français et communes à Florette, Les Crudettes et Sodebo. Concrètement, ce sont des échanges entre nos services de R&D et surtout la mise en commun de nos cahiers des charges et contraintes pour parvenir à des compromis et donc à une réponse mutualisée. Un vrai challenge pour tous les industriels en BtoB notamment, amont et aval avec les fournisseurs et les distributeurs, mais toujours avec l'expérience client et l'impact environnemental au cœur de nos préoccupations. » **Philippe Rondeau, Directeur Développement Durable Sodebo**

« Le réemploi des emballages est un projet évidemment collaboratif. L'écosystème du réemploi se mobilise depuis plusieurs années, la dynamique de la consigne est portée par des acteurs volontaires, par Citéo et par l'Europe. Par le projet R3pack, nous poursuivons nos recherches sur la meilleure expérience pour nos clients : interopérabilité entre les enseignes, nouveaux emballages hors bouteilles en verre, mécanisation du retour de la consigne... C'est un nouveau laboratoire en situation réelle, dans lequel nous partagerons nos apprentissages. » **Bertrand Suiderski, Directeur Développement Durable du Groupe Carrefour.**

« Chez U, nous avons osé. Face aux défis de demain, nous avons développé pour les magasins de l'expérimentation une gamme consignée qui comprend des emballages innovants. La performance de ces emballages a dépassé nos attentes, bousculant les codes du marché. Cette expérimentation est un apprentissage précieux pour construire le modèle de réemploi de demain. Les difficultés rencontrées ont été surmontées grâce à la force du collectif, notamment avec nos fournisseurs. » **Sylvie Vaissaire, Directrice Directrice qualité, sécurité, sociétal et environnement à la Coopérative U**

« La ressource environnementale et économique n'est pas une option car nos ressources sont limitées, notre énergie trop carbonée et nos pollutions exponentielles. Moins de 7 % de notre économie est circulaire et nous aurons en quelques décennies consommé plus de terres rares que depuis le début de l'humanité. Pour autant, si le constat est sans appel, transformer est un défi complexe qui suppose la coopération entre acteurs d'une même chaîne de valeur, re-fonder les modèles industriels de production, les expériences clients et -marketing en conciliant fin du monde et fin du mois. Changer un emballage n'est en rien simple. Coup de chapeau aux 25 acteurs qui le font ici en direct, avec énergie et pour de vrai ! Nous souhaitons que les consommateurs soient nombreux et plébiscitent ces nouveaux contenants en nous aidant encore à améliorer le dispositif. La différence entre dire et faire, c'est faire ! » **Géraldine Poivert, présidente et cofondatrice de (RE)SET.**

À propos de R3PACK

R3PACK est un consortium européen composé de plus de 25 partenaires issus de toute la chaîne de valeur agroalimentaire, coordonné par (RE)SET, cabinet de conseil dédié à la transition environnementale et économique. Le projet, soutenu par la Commission européenne et Citeo, vise à lever les barrières du réemploi des emballages alimentaires et à faire de la consigne un véritable écocogeste du quotidien.

Pour plus d'informations : www.rapportemmoi.com

CONTACTS PRESSE



Agence Monet pour (RE)SET

Louise Aelbrecht - laelbrecht@monet-np.com - 07 85 83 31 45
Mélodie Da Rui-Pons - mdr@monet-np.com - 06 53 98 85 75